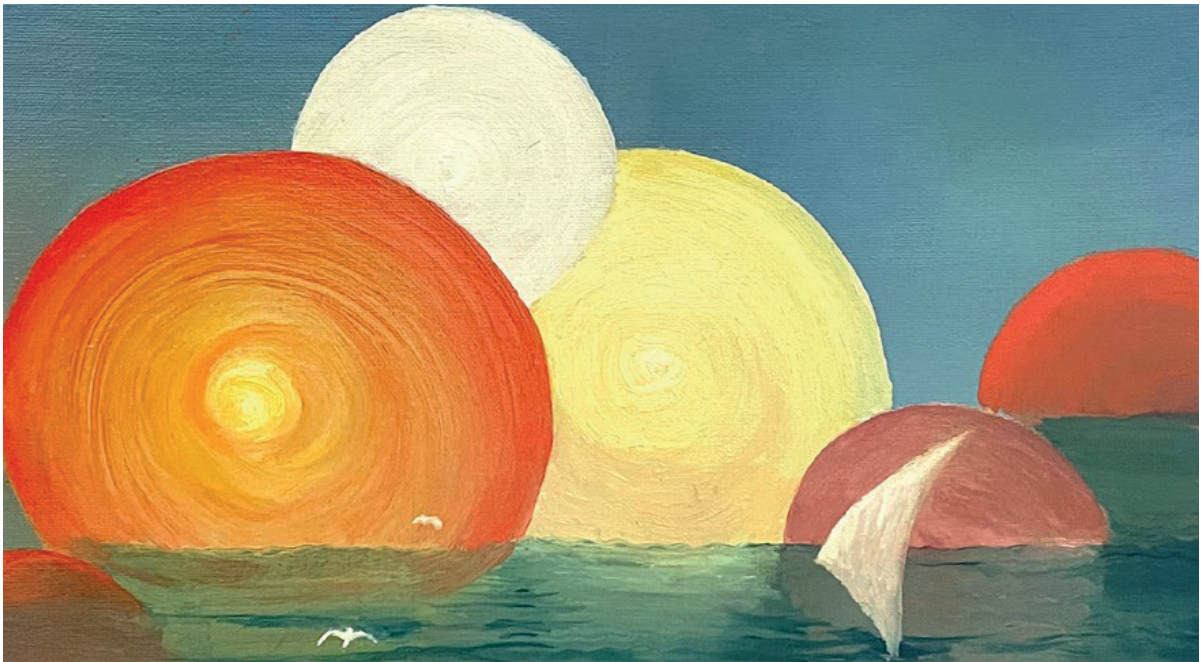


XXIII Congresso Nazionale Sinpf



LA RIPARTENZA DOPO LA TEMPESTA

Ruolo della neuropsicofarmacologia,
della ricerca e dell'innovazione tecnologica



CONGRESSO VIRTUALE
26-27-28 gennaio 2022

WEBINAR ECM
4-11-18 febbraio 2022

FAD ASINCRONE
28 gennaio - 31 dicembre 2022

Con il Patrocinio di:



SIPB
Società Italiana di Psichiatria Biologica



CONSIGLIO DIRETTIVO SINPF

Presidenti

C. Mencacci
M. Balestrieri

Past President

E. Aguglia
C. Altamura
G. Biggio
G. Racagni

Vice Presidenti

P. L. Canonico
E. Sacchetti

Consiglieri

M. Amore
G. Di Sciascio
A. Fagiolini
L. Ferini Strambi
C. Locatelli
G. Maina
F. Nicoletti
M. Vaggi
A. Vita
A. Zuddas

Segretario

G. Di Sciascio

COORDINATORI DI AREA E RICERCA

A. Aguglia - Coordinatore Gruppi di ricerca
U. Albert - Disturbi d'Ansia e DOC
S. Carucci - Psicofarmacologia in età evolutiva
G. Cerveri - Psicosi
B. Dell'Osso - Disturbi Affettivi
M. Riva - Farmacologia Clinica
M. Mauri - Perinatale
E. Scarpini - Neurologia e patologie neurodegenerative
F. Pinna - Stili di Vita in psichiatria
A. Cattaneo - Ricerca Biologica
V. Salvi - Disturbi Metabolici e somatici



XXIII Congresso Nazionale Sinp **La ripartenza dopo la tempesta**

Ruolo della neuropsicofarmacologia,
della ricerca e dell'innovazione tecnologica

L'attuale pandemia non è rimasta sola, ma ne ha innescate altre, il suo dilagare è divenuto un insieme di patologie pandemiche non solo sanitarie ma anche sociali economiche, psicologiche, dei modelli di vita, di fruizione della cultura e delle relazioni umane. Questo insieme di problemi di salute, ambientali sociale ed economici con le sue pesanti ripercussioni sulle fasce di popolazione svantaggiata ha costituito una Sindemia.

L'aggregazione dell'infezione da Covid-19 con una delle malattie non trasmissibili (diabete, cancro, cardiovascolare, salute mentale) su un fondo di disparità sociale ed economica ha aggravato gli effetti negativi di ogni patologia.

La pandemia di Covid-19 ha amplificato l'impatto su un'altra epidemia in corso da anni come la crescita di patologie mentali, della depressione, dell'ansia, dei disturbi del sonno.

Tanti i fattori socio ambientali che concorrono a questo aumento: la stigmatizzazione, l'emarginazione sociale, la povertà, l'isolamento sociale. Tutti fattori che hanno inciso sulla salute mentale e su altre patologie come quelle cardiovascolari dove si prevede nei prossimi anni, parallelamente ad un aumento della depressione fino al 20% un aumento anche dei disturbi cardiovascolari. La pandemia emozionale ha preso fin dall'inizio a mordere sempre più, depressione, ansia, disturbi del sonno, paure, incertezza, rancore emozioni che sono cresciuti di intensità fino a sfociare in disturbi clinicamente significativi e gravi. La ricerca scientifica ha fatto balzi insperati con i nuovi vaccini e l'immunologia con le numerose possibili applicazioni in altri campi primo quello oncologico, ma anche nel campo delle neuroscienze gli studi sulle sequele neuropsichiatriche, un post covid su tre ha ricevuto una diagnosi di un disturbo neuropsichiatrico entro sei mesi dalla malattia, stanno portando verso interessanti studi e cure dei disturbi cognitivi.

Il consumo di psicofarmaci, di integratori, le terapie complementari sono cresciuti a doppia cifra e nuovi farmaci sono in arrivo per il trattamento della depressione, dell'ansia, delle psicosi, dei disturbi bipolari, dei decadimenti cognitivi. Inoltre una nuova interazione e necessità di integrazione tra psicofarmacologia e App e psicoterapie digitali si impongono sempre più evidenti con la prima terapia digitale riconosciuta e rimborsata in Germania dal sistema sanitario Nazionale.

La campagna vaccinale sta permettendo il superamento della tempesta sindemica e il ritorno a una nuova normalità... quella del dopo la tempesta.

Vi aspettiamo al XXIII Congresso Nazionale della SINPF.

Claudio Mencacci Matteo Balestrieri

XXIII Congresso Nazionale Sinpf

TIMETABLE

Mercoledì 26 gennaio 2022

13:00 - 14:30	Corso Pre-Congressuale
14:30 - 15:30	Simposio Satellite
15:30 - 16:45	Cerimonia Inaugurale e Saluto delle Autorità
16:45 - 17:30	Lettura Inaugurale
17:30 - 18:30	Simposio Congiunto SINPF/ECNP
18:30 - 19:15	Meet the Expert

Giovedì 27 gennaio 2022

08:45 - 09:15	Lettura Satellite
09:15 - 09:45	Lettura Satellite
09:45 - 10:30	Meet the Expert
10:30 - 11:30	Simposio Satellite
11:30 - 12:30	Simposio Congiunto SINPF/ECNP/ADRN
12:30 - 13:30	Simposio Satellite

Venerdì 28 gennaio 2022

08:45 - 09:15	Lettura Satellite
09:15 - 10:15	Simposio Satellite
10:15 - 11:00	Meet the Expert
11:00 - 11:45	Meet the Expert
11:45 - 12:45	Simposio Satellite
12:15 - 13:45	Simposio
13:45 - 14:15	Premiazione e-Poster e chiusura Congresso
	Abilitazione del questionario ECM

MERCOLEDÌ 26 GENNAIO 2022

13:00 - 14:30

Corso pre-congressuale ECM

ADHD nel corso dello sviluppo: dal riconoscimento al trattamento

Moderatori: A. Zuddas (Cagliari), C. Mencacci (Milano)

13:10 - 13:40

Il riconoscimento e la diagnosi dell'Adhd tra criticità e opportunità

- **Focus sul minore**
G. Masi (Pisa)
- **Focus sull'adulto**
A. Conca, G. Giupponi (Bolzano)

13:40 - 14:00

Quadri complessi in un'ottica longitudinale

F. Oliva (Torino)

14:00 - 14:30

Il trattamento dell'Adhd in un'ottica di complessità

- **Focus sul minore**
S. Vicari (Roma)
- **Focus sull'adulto**
G. Migliarese (Milano)

14:30 - 15:30

Simposio Satellite

Melatonina: dalla neurobiologia al trattamento dell'insonnia

Moderatori: P. Girardi (Roma), C. Mencacci (Milano)

14:40 - 15:00

Meccanismo cronobiotico del neuro-ormone melatonina

G. Biggio (Cagliari)

15:00 - 15:20

Evidenze cliniche di melatonina a rilascio prolungato nel trattamento dell'insonnia

A. Del Casale (Roma)

15:20 - 15:30 discussione

15:30 - 16:45
CERIMONIA INAUGURALE E SALUTI DELLE AUTORITÀ

Introducono:

Claudio Mencacci e Matteo Balestrieri

Presidenti SINPF (Società Italiana di NeuroPsicoFarmacologia)

Sono stati invitati ad intervenire:

Letizia Moratti

Assessore Regionale alla Salute Regione Lombardia

Pasquale Frega

Vice Presidente di Farmindustria

Eugenio Aguglia

Presidente SOPSI (Società Italiana di Psicopatologia)

Enrico Zanalda

Presidente SIP (Società Italiana di Psichiatria)

Massimo Clerici

Presidente della Società Italiana di Psichiatria delle Dipendenze e Presidente della Sezione Regionale SIP Lombardia

Mauro Emilio Percudani

Co Presidente Sezione Regionale SIP Lombardia e Direttore DSM e delle Dipendenze Ospedale Niguarda

Moreno De Rossi

Direttore Dipartimento Venezia-Mestre

16:45 - 17:20

Lettura Inaugurale

Neuropsychopharmacology: where are we going post-COVID?

Introduce: E. Sacchetti (Brescia)

S. M. Stahl (San Diego, USA)

17:20 - 18:15

Simposio Congiunto SINPF/ECNP

Treating OCD from early interventions to treatment refractory patients

Moderatori: B. Dell'Osso (Milano), G. Biggio (Cagliari)

17:30 - 17:45

Standards of Care for OCD Centers - 2022 Update

J. Zohar (Tel Aviv, ISR)

17:45 - 18:00

Early recognition and intervention in OCD

N. Fineberg (Hertfordshire, UK)

18:00 - 18:15

Treatment-resistant OCD: from combination treatment to DBS

J. Menchon (Barcellona, ES)

18:15 - 19:00

Meet the Expert

Il ruolo dei Lai nel processo di Recovery nel paziente affetto da schizofrenia

Moderatore: M. Balestrieri (Udine)

18:20 - 18:40

Il punto di vista del Farmacologo

F. Caraci (Catania)

18:40 - 19:00

Il punto di vista del Clinico

A. Vita (Brescia)

GIOVEDÌ 27 GENNAIO 2022

08:45 - 09:15

Letture Satellite

Microbiota, probiotici e salute mentale: quali evidenze?

B. Dell'Osso (Milano)

09:15 - 09:45

Letture Satellite

Crisi prolungate e stato epilettico: la gestione out of hospital ed ospedaliera

P. Striano (Genova)

09:45 - 10:30

Meet the Expert

Limiti e opportunità dei trattamenti degli antipsicotici nell'età evolutiva

Moderatore: G. Cerveri (Milano)

Relatori: G. Masi (Pisa), G. Migliarese (Milano)

10:30 - 11:30

Simposio Satellite

La salute mentale in era Covid-19

Moderatore: C. Mencacci (Milano)

10:40 - 11:00

La multimodalità nel trattamento farmacologico della depressione: l'importanza del supporto della sfera cognitiva

F. Nicoletti (Roma)

11:00 - 11:20

Il trattamento delle depressioni al tempo del Covid-19

S. De Filippis (Roma)

11:20 - 11:30 Discussione

11:30 - 12:30

Simposio Congiunto SINPF/ECNP/ADRN

Anxiety Disorders from neurobiology to clinical practice

Moderatori: B. Dell'Osso (Milano), M. A. Riva (Milano)

11:30 - 11:45

Prevention of Anxiety Disorders and early intervention strategies

K. Domschke (Freiburg, DE)

11:45 - 12:00

Epigenetics of anxiety: predictors and mechanisms of treatment response

M. Schiele (Freiburg, DE)

12:00 - 12:15

Clinical management of benzodiazepine dependence and withdrawal

D. Baldwin (Southampton, UK)

12:15 - 12:30 Discussione

12:30 - 13:30

Simposio Satellite

Disturbi depressivi, d'ansia e da stress nel post COVID-19

Moderatori: A. Favaro (Padova), P.L. Canonico (Novara)

12:40 - 12:55

Pandemia e cervello

G. Biggio (Cagliari)

12:55 - 13:10

Pandemia e disturbi depressivi

A. Fiorillo (Napoli)

13:10 - 13:25

Pandemia e disturbi d'ansia

R. Brugnoli (Roma)

VENERDÌ 28 GENNAIO 2022

08:45 - 09:15

Lettura Satellite

Terapia del disturbo bipolare e deplezione di inositolo: due facce della stessa medaglia

C. Clemente (Messina)

09:15 - 10:15

Simposio Satellite

Prospettive nel trattamento della depressione resistente

Moderatore: C. Mencacci (Milano)

09:20 - 09:35

Il punto di vista del farmacologo

G. Biggio (Cagliari)

09:35 - 09:50

Inquadramento patologia

U. Albert (Trieste)

09:50 - 10:05

Esperienza clinica

B. Dell'Osso (Milano)

10:05 - 10:15 **Discussione**

10:15 - 11:00

Meet the expert

Il trattamento della schizofrenia con i LAI: dalla fase iniziale al lungo termine

Moderatore: A. Vita (Brescia)

Relatore: A. Panariello (Milano)

11:00 - 11:45

Meet the expert

Cariprazina dall'ospedale al territorio: scenari di utilizzo

Moderatore: C. Mencacci (Milano)

Relatori: C. Gesi (Milano), G. Cerveri (Milano)

11:45 - 12:45

Simposio satellite

Benzodiazepine e minima dose efficace: aspetti farmacologici, clinici e di safety

Moderatori: M. Balestrieri (Udine), P. Politi (Pavia)

11:55 - 12:10

Benzodiazepine meccanismo d'azione e affinità recettoriali

G. Biggio (Cagliari)

12:10 - 12:25

Benzodiazepine e minima dose efficace nei disturbi del sonno

L. Ferini Strambi (Milano)

12:25 - 12:40

Benzodiazepine minima dose nei disturbi d'ansia

C. Mencacci (Milano)

12:45 - 13:45

Simposio

Aspetti etici e clinici nei trattamenti psicofarmacologici e nel loro possibile uso ricreazionale

Moderatori: G. Cerveri (Milano), C. Mencacci (Milano)

12:45 - 13:00

Metilfenidato e sali di anfetamina: dall'enhancement all'ADHD fino all'uso ricreazionale

G. Maina (Torino)

13:00 - 13:15

Ketamina/Esketamina: sedazione, dissociazione ed effetto antidepressivo

F. Nicoletti (Roma)

13:15 - 13:30

Psilocibina: dall'esperienza di consapevolezza all'allucinazione

F. Schifano (Hertfordshire, UK)

13:30 - 13:45

Conclusioni: La sfida etica dello psichiatra nel terzo millennio: medico o venditore di fumo?

M. Balestrieri (Udine)

13:45 - 14:15

Premiazione e-Poster e chiusura dei lavori

WEBINAR LIVE ECM

4 FEBBRAIO 2022

Dalle 13:00 alle 15:30

FOCUS ON DISTURBO BIPOLARE

I SESSIONE

Linee guida vs pratica clinica nel trattamento dei disturbi dell'umore

Moderatori: E. Bondi (Bergamo), C. Marchesi (Parma)

13:10 - 13:30

Linee guida e/o pratica clinica nel trattamento del disturbo bipolare

G. Di Sciascio (Bari)

13:30 - 13:50

Linee guida e/o pratica clinica nel trattamento dei disturbi depressivi

M. Vaggi (Genova)

II SESSIONE.

Settant'anni di litio nel disturbo bipolare

Moderatori: A. Fagiolini (Siena), B. Dell'Osso (Milano)

14:00 - 14:20

I fattori predittivi della risposta al litio: dalla genetica alla clinica

M. Manchia (Cagliari)

14:20 - 14:40

Ruolo del litio nel trattamento di mantenimento del disturbo bipolare

A. Aguglia (Genova)

14:40 - 15:00

Il litio in gravidanza e post-partum

G. Rosso (Torino)

15:00 - 15:20

Effetti metabolici e cognitivi dei sali di litio

V. Salvi (Ancona)

15:20 - 15:30 Discussione

Chiusura dei lavori e Abilitazione del questionario ECM

11 FEBBRAIO 2022

Dalle 13:00 alle 15:30

FOCUS ON DEPRESSIONE

I SESSIONE

Il ruolo degli stili di vita nella depressione: dalla prevenzione alla cura

Moderatori: F. Pinna (Cagliari), V. Salvi (Ancona)

13:10 - 13:30

Stili di vita e salute mentale: dalle linee guida alla pratica clinica

A. Aguglia (Genova)

13:30 - 13:50

Il ruolo degli stili di vita nel trattamento della depressione

G. Cerveri (Lodi)

13:50 - 14:10

La depressione nel ciclo vitale femminile e stili di vita

C. Gesi (Milano)

14:10 - 14:30

Rapporti tra eventi di vita, stili di vita e depressione maschile

S. Paletta (Lodi)

II SESSIONE

La terapia di mantenimento nei disturbi depressivi unipolari: continuare o smettere?

Moderatori: G. Perini (Padova), M. De Rossi (Mestre)

14:30 - 14:50

La terapia di mantenimento dal punto di vista neurobiologico

G. Biggio (Cagliari)

14:50 - 15:10

La terapia di mantenimento: indicazioni, vantaggi e limiti

C. Vampini (Verona)

15:10 - 15:30

Trattamenti innovativi e mantenimento

A. Miola (Padova)

Chiusura dei lavori e Abilitazione del questionario ECM

18 FEBBRAIO 2022

Dalle 13:00 alle 15:30

FOCUS ON MALATTIE PSICHIATRICHE

I SESSIONE

Nozze d'argento tra BDNF e malattie psichiatriche: dai meccanismi alle implicazioni terapeutiche.

Moderatori: A. Cattaneo (Brescia), E. Sacchetti (Brescia)

13:10 - 13:30

BDNF e psichiatria: aspetti clinici

B. Dell'Osso (Milano)

13:30 - 13:40

Dall'eziologia al trattamento dei disturbi psichiatrici: il ruolo di BDNF

M. A. Riva (Milano)

II SESSIONE

Effetti neuro-comportamentali a lungo termine dei trattamenti psicofarmacologici

Moderatori: M. Balestrieri (Udine), G.M. Galeazzi (Modena)

13:50 - 14:10

L'uso cronico di benzodiazepine: effetti neuropsichici e strategie di sospensione

C. Vampini (Verona)

14:10 - 14:30

Effetti neuropsichici dell'uso protratto di antidepressivi

U. Albert (Trieste)

14:30 - 14:50

Effetti neuro-comportamentali da impiego a lungo termine di farmaci antagonisti della dopamina di prima e di seconda generazione: discinesie tardive, psicosi da supersensibilità, sindromi difettuali

G. Perugi (Pisa)

14:50 - 15:10

La sospensione dopo uso protratto di clozapina, olanzapina e quetiapina: aspetti clinici e strategie di uscita

G. Brancati (Pisa)

15:10 - 15:30 Discussione

Chiusura dei lavori e Abilitazione del questionario ECM

WEBINAR LIVE ECM

FAD ASINCRONE

Online dal 28 gennaio 2022 al 31 dicembre 2022

FAD ASINCRONA 1

I MODULO

LA PSICHIATRIA TRASLAZIONALE NELLA PRATICA CLINICA

Introduzione

A. A. V. Tortorella (Perugia)

La psichiatria traslazionale ieri, oggi e domani: cenni storici e prospettive future

A. Erfurth (Vienna)

La scelta del trattamento appropriato: influenze della neurobiologia sul processo di clinical decision-making

M. Manchia (Cagliari)

La farmacologia traslazionale nei disturbi affettivi: focus sulla depressione resistente

F. Caraci (Catania)

La neuropsicologia dell'aggressività: gli effetti di una singola dose di catecolamine su funzioni specifiche

A. Zuddas (Cagliari)

II MODULO

CONTRIBUTI DELLA RICERCA TRASLAZIONALE AL TRATTAMENTO DEL DISTURBO BIPOLARE

Introduzione

M. Gennarelli (Brescia), G. Maina (Torino)

Coinvolgimento dei telomeri nel disturbo bipolare e nella terapia con sali di litio

A. Squassina (Cagliari)

Marcatori molecolari per la personalizzazione del trattamento del disturbo bipolare

L. Bocchio-Chiavetto (Brescia)

Ruolo di GSK-3 nella diagnosi e nella terapia del disturbo bipolare

G. Rosso (Torino)

I dismetabolismi nel disturbo bipolare: dalla fisiopatologia alla clinica

V. Salvi (Ancona)

III MODULO

DISTURBO BIPOLARE: NUOVI SCENARI E PROSPETTIVE TERAPEUTICHE EMERGENTI

Introduzione:

M. Amore (Genova), A. Aguglia (Genova)

Il ruolo dei farmaci antidepressivi nella depressione bipolare: rationale e utilizzo clinico

G. Serafini (Genova)

La politerapia nel disturbo bipolare: evidence-based medicine o prassi quotidiana?

A. Amerio (Genova)

Approccio terapeutico nella comorbidità tra disturbo bipolare e malattie neurologiche

A. Costanza (Ginevra)

Social cognition nelle psicosi affettive e non: implicazioni terapeutiche possibili?

L. Fusar Poli (Catania)

FAD ASINCRONA 2

I MODULO

FARMACOTERAPIA OFF-LABEL IN CASI CLINICI COMPLESSI

Introduzione

G. Maina (Torino), E. Aguglia (Catania)

Disturbo Ossessivo-Compulsivo: quali terapie off-label?

U. Albert (Trieste)

Depressione bipolare: quali terapie off-label?

G. Di Salvo (Torino)

II MODULO **LA TERAPIA FARMACOLOGICA DEI DISTURBI ALIMENTARI**

Introduzione

P. Monteleone (Napoli)

Indicazioni, uso ed efficacia della terapia farmacologica nell'Anoressia Nervosa

M. Balestrieri (Udine)

Indicazioni, uso ed efficacia della terapia farmacologica nella Bulimia Nervosa

G. Abbate-Daga (Torino)

Indicazioni, uso ed efficacia della terapia farmacologica nel Binge Eating Disorder

A. Monteleone (Napoli)

III Modulo **LA PSICOFARMACOLOGIA DI GENERE**

Introduzione

C. Gesi (Milano)

La personalizzazione dei trattamenti psicofarmacologici in rapporto al genere

G. Cerveri (Milano)

Differenze di genere nella efficacia degli antidepressivi

M. Balestrieri (Udine)

Differenze di genere nella efficacia degli antipsicotici

F. Pinna (Cagliari)

Differenze di genere nella efficacia degli stabilizzatori dell'umore

S. Paletta (Milano)

IV MODULO

VANTAGGI E LIMITI DELLA PSICOFARMACOTERAPIA NELLA FRAGILITÀ

Introduzione

M. Balestrieri (Udine)

Approcci psicofarmacologici integrati nella persona anziana

M. Belvederi Murri (Ferrara)

Recenti innovazioni in psicofarmacologia

L. Grassi (Ferrara)

Trattamento integrato e sfide nei disturbi del sonno

L. Palagini (Pisa)

FAD ASINCRONA 3

I MODULO

NSSI E CONDOTTE AUTOLESIONISTICHE NELL'ERA DEL COVID-19

Introduzione

M. Pompili (Roma)

Condotte autolesionistiche e pandemia: fattori di rischio e determinanti cliniche

G. Serafini (Genova)

NSSI come precursori dei comportamenti suicidari

I. Berardelli (Roma)

NSSI e sostanze illecite: il ruolo dei cannabinoidi

A. Escelsior (Genova)

Nuove prospettive terapeutiche negli NSSI

A. Aguglia (Genova)

II MODULO PSICOFARMACOTERAPIA DEI COMPORTAMENTI DISFUNZIONALI

Introduzione

M. Balestrieri (Udine)

Effetti terapeutici della cannabis sul comportamento

M. Colizzi (Udine)

Prevenzione farmacologica del suicidio

M. Pompili (Roma)

Aggressività e comportamenti suicidari nel DOC: quale trattamento

U. Albert (Trieste)

III MODULO PSICOFARMACOTERAPIA NEL PERIODO PERINATALE: TRA EVIDENZE E DATI CONTROVERSI

Introduzione

R. Anniverno (Milano)

Impatto dello stress e depressione in gravidanza sul sistema neuroimmunoendocrino nella mamma e conseguenze nel bambino

A. Cattaneo (Brescia)

Omega 3 nel trattamento della psicopatologia perinatale

R. Anniverno (Milano)

Principi generali per uso razionale degli psicofarmaci in gravidanza

C. Bellantuono (Verona)

Gestione clinica della sindrome da disadattamento nel neonato dopo trattamento con SSRI in gravidanza

S. Di Chio (Milano)

IV MODULO LA TERAPIA NELLE DIPENDENZE E NELLE COMORBIDITÀ PSICHIATRICHE E INFETTIVOLOGICHE

Introduzione

C. Locatelli (Pavia), E. Cozzolino (Milano)

Implicazioni cliniche dell'ADHD nella dipendenza da sostanze

G. Zita (Milano)

Progetto Red Carpet: screening per l'infezione da HCV e avvio a trattamento eradicante

L. Testa, A. Di Marco (Milano)

Update sulla terapia farmacologica ambulatoriale del disturbo da uso di alcol

P. Marzorati (Crema)

Nuove terapie farmacologiche per il disturbo da uso di oppiacei

E. Cozzolino (Milano)

FAD ASINCRONA 4

I MODULO

USO DEI FARMACI PER IL DISTURBO DELLO SPETTRO AUTISTICO: SVILUPPO DI INDICAZIONI EVIDENCE-BASED

Introduzione

A. Zuddas (Cagliari)

Uso dei farmaci in età evolutiva

A. Zuddas (Cagliari)

Uso dei farmaci in età adulta

M. Bertelli (Firenze)

Implicazioni cliniche

M. Molteni (Bosisio Parini)

Il panel ISS per le linee guida sull'autismo: finalità e procedure

M. L. Scattoni (Roma)

II MODULO
I DISTURBI DIROMPENTI DEL COMPORTAMENTO TRA ADHD, LABILITÀ EMOTIVA E ASPETTI CALLOSO-ANEMOZIONALI

ADHD

S. Carucci (Cagliari)

Labilità emotiva

S. Pisano (Napoli)

Aspetti calloso-anemozionali

A. Milone (Pisa)

Evoluzione in età adulta

G. Perugi (Pisa)

III MODULO
TERAPIE FARMACOLOGICHE PER L'ADHD NELL'ARCO DELLA VITA: HA ANCORA SENSO IL REGISTRO NAZIONALE?

Efficacia e sicurezza delle terapie farmacologiche per l'ADHD in età evolutiva

S. Carucci (Cagliari)

Terapie farmacologiche per l'ADHD: ha ancora senso il Registro Nazionale per i bambini e gli adolescenti?

G. Masi (Pisa)

Efficacia e sicurezza delle terapie farmacologiche per l'ADHD negli adulti

G. Migliarese (Pavia)

Terapie farmacologiche per l'ADHD: ha ancora senso il Registro Nazionale per gli adulti?

F. Oliva (Torino)

IV MODULO

NUOVE PROSPETTIVE NEL TRATTAMENTO DELL'ADHD DELL'ADULTO

Introduzione

S. Zuddas (Cagliari)

I trattamenti farmacologici per l'ADHD nel long-term: criticità e opportunità

G. Migliarese (Milano)

I trattamenti nel soggetto con comorbidità tra ADHD e disturbi affettivi

V. Salvi (Ancona)

Nuove prospettive nel trattamento dell'ADHD nell'adulto: digital therapies, telemedicina e nuove prospettive farmacologiche

F. Oliva (Torino)

I trattamenti farmacologici e rischio di Morbo di Parkinson

G. Giupponi (Bolzano)

FAD ASINCRONA 5

I MODULO

TERAPIA DEL DISTURBO OSSESSIVO-COMPULSIVO RESISTENTE E ULTRA RESISTENTE

Introduzione

D. Marazziti (Pisa)

Farmaci e terapia cognitivo comportamentale nel trattamento del DOC resistente e ultra-resistente

A. Tundo (Roma)

Il sistema glutammatergico: nuovo target terapeutico nel DOC resistente

U. Albert (Trieste)

L'ipotesi infiammatoria e virale del DOC: nuove prospettive terapeutiche

D. Marazziti (Pisa)

Impatto della CBT nel DOC e patologie correlate

A. Pozza (Siena)

II MODULO

PSICOPATOLOGIA DEI TRAUMI AI TEMPI DEL COVID-19: CLINICA E PROSPETTIVE DI INTERVENTO

Introduzione

S. Barlati (Brescia)

Sintomi da stress correlati alla pandemia Covid-19: Prevenzione primaria e secondaria

A. Minelli (Brescia)

Sintomi stress-correlati alla pandemia Covid-19: Fattori di rischio e popolazioni vulnerabili

C. Carmassi (Pisa)

III MODULO

LA GESTIONE CLINICA E FARMACOLOGICA DELL'AGITAZIONE PSICOMOTORIA

Introduzione

F. Pinna (Cagliari)

L'agitazione psicomotoria in disturbi del neurosviluppo nell'adulto. Una sfida diagnostica e di cura

A. Conca (Bolzano)

La gestione Farmacologica delle condotte aggressive

M. Vaggi (Milano)

La gestione dell'agitazione comportamentale nell'adulto con disturbo dello spettro autistico

C. Gesi

L'emergenza psichiatrica in pronto soccorso: spazi, tempi, team

C. Fraticelli (Como)

IV MODULO

TRATTAMENTO DEI CASI RESISTENTI O COMPLESSI

Trattamento della schizofrenia complessa e resistente

A. Cuomo (Siena)

Trattamento della depressione resistente e complessa

G. Rosso (Torino)

Trattamento del disturbo ossessivo compulsivo resistente e complesso

G. Maina (Torino)

Trattamento dell'agitazione resistente e complessa

A. Fagiolini (Siena)

FAD ASINCRONA 6 - *Online dal 26 febbraio 2022*

I MODULO

GESTIONE CLINICA E TRATTAMENTALE DEL SOGGETTO CON DIAGNOSI DUALE

Introduzione

C. Callegari (Milano), E. Cozzolino (Milano)

Lo scenario epidemiologico e clinico delle sostanze d'abuso

C. Locatelli (Pavia)

Psicosi e abuso di sostanze: le complessità di gestione e l'organizzazione dei servizi psichiatrici

S. Varia (Palermo)

Psicosi e abuso di sostanze: l'organizzazione dei servizi per le dipendenze

G. Zita (Milano)

La diagnosi duale nel sistema carcerario: epidemiologia, organizzazione, criticità

M. Clerici (Milano)

Psicosi e abuso di sostanze: possibili opportunità terapeutiche

G. Cerveri (Milano)

II MODULO FATTORI DI RISCHIO PER SUICIDIO E INFANTICIDIO MATERNO: PREVENZIONE E TRATTAMENTO

Introduzione

M. Mauri (Pisa), G. Rosso (Torino)

Grave psicopatologia materna e infanticidio

A. Bramante (Milano)

Disturbi del sonno nel peripartum: un fattore di rischio per psicopatologia materna?

L. Palagini (Pisa)

Psicopatologici del rischio suicidario in epoca perinatale

M. Mauri (Pisa)

Aspetti psicopatologici in epoca perinatale e infanticidio suicidio materno: focus su i sintomi ossessivo compulsivi

G. Rosso (Torino)

III MODULO PSICOSI RESISTENTI AL TRATTAMENTO: INDICAZIONI DALLA RICERCA CLINICA E TRASLAZIONALE

Introduzione

M. Balestrieri (Udine), A. Bellomo (Foggia)

La resistenza nella schizofrenia influenza anche il deficit cognitivo: uno studio longitudinale

R. Cavallaro (Milano), M. Spangaro (Milano)

Schizofrenia resistente al trattamento: imaging multimodale, glutammato corticale e fenotipo cognitivo, ruolo dell'età di esordio

M. Matrone (Roma)

Possibili meccanismi canonici e non canonici della resistenza al trattamento con farmaci antipsicotici

A. de Bartolomeis (Napoli)

Analisi di Copy Number Variants nelle forme di psicosi resistenti al trattamento

A. Barone (Napoli)

I MODULO **POTENZIALITÀ DELLA TMS IN PSICHIATRIA**

Introduzione

E. Aguglia (Catania), G. Perini (Padova)

Nuovi protocolli nei disturbi psichiatrici

B. Benatti (Milano)

TMS: efficacia ed evidenze nei comportamenti suicidari

G. Serafini (Genova)

Il trattamento a lungo termine della depressione maggiore con TMS

C. Concerto (Catania)

TMS-EEG: opportunità e traslazioni cliniche

M. Rosanova (Milano)

II MODULO **IL RUOLO DEL SONNO NELLE PATOLOGIE PSICHIATRICHE**

Introduzione

L. Ferini-Strambi (Milano), M. Balestrieri (Udine)

Il sonno come fattore protettivo

G. Biggio (Cagliari)

Approccio clinico-diagnostico del sonno in patologia psichiatrica

L. Palagini (Pisa)

Il trattamento dell'insonnia in comorbidità nelle patologie psichiatriche

M. Amore (Genova)

Disturbi del sonno farmaco-indotti in psichiatria: dalla sindrome delle apnee morfeiche a disturbo comportamentale in sonno REM

L. Ferini Strambi (Milano)

III MODULO ASPETTI INNOVATIVI NELLA TERAPIA DELLE MALATTIE NEURODEGENERATIVE

Introduzione

E. Scarpini (Milano), O. Gambini (Milano)

Futuri farmaci disease modifying per la demenza

D. Galimberti (Milano)

Nuovi orientamenti nella farmacoterapia dei disturbi psico- comportamentali

B. Benatti (Milano)

IV MODULO MICROBIOTA INTESTINALE E PATOLOGIE NEURODEGENERATIVE: POSSIBILE NUOVO TARGET?

Introduzione

A. Padovani (Brescia)

From the gut to the brain: a clinical prospective in Parkinson's disease

A. Pilotto (Brescia)

Interplay between the gut microbiome and inflammation: possible implications in Alzheimer's disease

A. Cattaneo (Brescia)

E-POSTER

Online dal 26 al 28 gennaio 2022 nella apposita sezione "E-poster"
disponibile sulla piattaforma dedicata <https://sinpf2022.it>

P1.

(F)-FDG PET BRAIN ANALYSIS IN PATIENTS AFFECTED BY SCHIZOPHRENIA RESISTANT AND RESPONSIVE TO TREATMENT

Mariateresa Ciccarelli

M. Ciccarelli¹, F. Iasevoli¹, L. D'Ambrosio¹, A. Barone¹, L. Vellucci¹, V. Gaudieri³, S. Pappatà², A. Cuocolo³, A. de Bartolomeis¹

¹Department of Neuroscience, Reproductive and Odontostomatological Sciences, University of Naples "Federico II"; ²Biostructure and Bioimaging Institute, CNR, Naples; ³Department of Advanced Biomedical Sciences, University of Naples "Federico II"

P2.

A Phase 2a Double-Blind Randomized Trial of REL-1017 in Patients with Major Depressive Disorder: Analysis of Subscales from the Symptoms of Depression Questionnaire

Clotilde Guidetti

C. Guidetti 1, G. Serra 1, L. Pani 3, M. Pappagallo 4,5, G. Maglio 1, S. DeMartin 6, A. Mattarei 6, F. Folli 7, P. Manfredi 4, M. Fava

¹ CHILD AND ADOLESCENT PSYCHIATRY UNIT, DEPARTMENT OF NEUROSCIENCE, BAMBINO HOSPITAL, IRCCS, ROME, ITALY; ² DEPARTMENT OF PSYCHIATRY, MASSACHUSETTS GENERAL HOSPITAL, BOSTON, MA, USA; ³ DEPARTMENT OF PSYCHIATRY & BEHAVIORAL SCIENCES, UNIVERSITY OF MIAMI, SCHOOL OF MEDICINE, MIAMI, FL, USA; ⁴ RELMADA THERAPEUTICS, CORAL GABLES, FL, USA; ⁵ DEPARTMENT OF ANESTHESIOLOGY, ALBERT EINSTEIN COLLEGE OF MEDICINE, BRONX, NY, USA; ⁶ DEPARTMENT OF PHARMACEUTICAL AND PHARMACOLOGICAL SCIENCES, UNIVERSITY OF PADOVA, PADOVA, ITALY; ⁷ UNIVERSITY OF MILANO, SCHOOL OF MEDICINE, MILAN, ITALY DI APPARTENENZA ^{2 3 4 5 6 7 8 9 10}

P3.

Confronto tra la prima e la seconda ondata della pandemia di COVID-19 in pazienti con Disturbo Ossessivo-Compulsivo: un report multicentrico di follow up dalle cliniche terziarie del Nord Italia.

Nicolaja Girone

N. Girone¹, L. Celebre¹, B. Benatti¹, U. Albert^{2,3}, G. Maina^{4,5}, A. Fiorillo⁶, N. Fineberg^{7,8}, S. Bramante^{4,5}, S. Rigardetto⁴ and B. Dell'Osso^{1,9,10}

¹ Psychiatry 2 Unit, Luigi Sacco University Hospital, University of Milan, Milan, Italy, ²Department of Medicine, Surgery and Health Sciences, University of Trieste, Trieste, Italy. ³Department of Mental Health, Psychiatric Clinic, ASUGI - Azienda Sanitaria Universitaria Giuliano-Isontina, Trieste, Italy. ⁴ San Luigi Gonzaga University Hospital, Orbassano, Italy. ⁵ Rita Levi Montalcini Department of Neuroscience, University of Turin, Turin, Italy. ⁶ Department of Psychiatry, University of Campania "L. Vanvitelli", Naples, Italy. ⁷Hertfordshire Partnership University NHS Foundation Trust, University of Hertfordshire, Hatfield, United Kingdom. ⁸Cambridge University School of Clinical Medicine, Cambridge, United Kingdom. ⁹Department of Psychiatry and Behavioral Sciences, Stanford University, Stanford, CA, United States. ¹⁰Centro per lo studio dei meccanismi molecolari alla base delle patologie neuro-psico-geriatriche", University of Milan, Milan, Italy.

P4.

Dal maternity blues alla depressione post-partum: risultati di uno studio longitudinale.

Armando Pitocco

A.Pitocco¹, E. Barone¹, B. Della Rocca¹, L. Tretola¹, L. Marone¹, M. Luciano¹, G. Sampogna¹, A. Fiorillo¹

¹ Dipartimento di Psichiatria, Università della Campania "Luigi Vanvitelli"

P5.

Effetto patoplastico dei dismetabolismi nei disturbi mentali gravi.

Michele Fiorani

M. Fiorani¹, L. Orsolini¹, U. Volpe¹, V. Salvi¹

¹Clinica di Psichiatria, Dipartimento di Neuroscienze/ DIMSC, Università Politecnica delle Marche, Ancona, Italia

P6.

Efficacia dell'intervento psicoeducativo familiare per i pazienti con disturbo bipolare dopo uno e cinque anni: risultati di uno studio multicentrico

Antonio Benito Carello

A.B. Carello¹, M. Di Vincenzo¹, N. Marafioti¹, V. Giallonardo¹, V. Del Vecchio¹, G. Sampogna¹, M. Luciano¹, A. Fiorillo¹

¹Dipartimento di Psichiatria, Università degli Studi della Campania "L. Vanvitelli"

P7.

Esketamina spray nasale in pazienti ambulatoriali real world con depressione resistente: dati preliminari a due mesi di trattamento

Matteo Bianco

M.Bianco¹, G.Porceddu¹, N.Rizzo Pesci¹, E.Aragno¹, G.Maina^{1,2}, G.Rosso^{1,2}

¹ Dipartimento di Neuroscienze "Rita Levi Montalcini", Università degli Studi di Torino; ² SCU Psichiatria AOU San Luigi Gonzaga

P8.

Farmaci riposizionati per il trattamento aggiuntivo di mania e depressione bipolare: una meta-revisione sistematica con valutazione critica di meta-analisi di studi randomizzati controllati

Daniele Cavaleri

D. Cavaleri¹, F. Bartoli¹, B.Bachi¹, F.Moretti¹, I.Riboldi¹, C.Crocamo¹, G.Carrà^{1,2}

¹ Scuola di Medicina e Chirurgia, Università degli Studi di Milano-Bicocca; ² Division of Psychiatry, University College London

P9.

Il Ruolo Di Glicogeno Sintasi Chinasi 3 Come Marcatore Di Episodio Depressivo Maggiore In Pazienti Drug Free Con Disturbo Bipolare o Disturbo Depressivo Maggiore.

Nicola Rizzo Pesci

N. Rizzo Pesci (1), G. Di Salvo (1,2), G. Porceddu (1), M. Bianco (1), E. Teobaldi (1), E. Hoxha (3), I. Balbo (3), F. Tempia (3), G. Maina (1,2), G. Rosso (1,2)

(1) Dipartimento di Neuroscienze Rita Levi Montalcini, Università di Torino, Italia; (2) SCU Psichiatria, Azienda Ospedaliera Universitaria San Luigi Gonzaga, Orbassano (Torino), Italia; (3) Neuroscience Institute Cavalieri Ottolenghi (NICO), Università di Torino, Italia

P10.

IMPATTO DELLA PANDEMIA DA COVID-19 SULLA SALUTE MENTALE DEGLI OPERATORI SANITARI

Carmen Ciampi

C. Ciampi¹, A. Rosa¹, A. Pitocco¹, V. Giallonardo¹, V. Del Vecchio¹, M. Luciano¹, G. Sampogna¹, A. Fiorillo¹

¹Dipartimento di Psichiatria, Università della Campania "L. Vanvitelli"

P11.

INCIDENZA E FATTORI PREDITTIVI DI NON ADERENZA TERAPEUTICA NEI GIOVANI ADULTI: STUDIO OSSERVAZIONALE RETROSPETTIVO IN UN CENTRO PSICO SOCIALE MILANESE

Simone Vanzetto

S. Vanzetto¹, G. Cirnigliaro¹, E. Piccoli¹, S. Dagoberti², M. Vismara^{1 3}, B. Benatti^{1 3}, C. Viganò¹, B. Dell'Oso^{1 3 4 5}

¹Luigi Sacco University Hospital, Psychiatry 2 Unit, University of Milan, Milan, Italy. ²University of Milan, Milan, Italy. ³"Aldo Ravelli" Center for Nanotechnology and Neurostimulation, University of Milan, Milan, Italy. ⁴"Centro per lo studio dei meccanismi molecolari alla base delle patologie neuro-psico-geriatriche", University of Milan, Milan, Italy. ⁵ Department of Psychiatry and Behavioral Sciences, Stanford University, Stanford, California, USA^{3 4 5}

P12.

Influenza dei temperamenti affettivi sull'outcome a lungo termine nel Disturbo Bipolare

Gianmarco De Felice

G. De Felice¹, S. Gorgoglione¹, V. Giallonardo¹, A. Di Cerbo¹, M. Luciano¹, A. Fiorillo¹

¹Dipartimento di Psichiatria, Università della Campania «L. Vanvitelli»

P13.

L'USO DELLE TERAPIE LONG-ACTING NEI SERVIZI PSICHIATRICI TERRITORIALI DELL'ASST SPEDALI CIVILI DI BRESCIA DURANTE LA PANDEMIA COVID, UN CONFRONTO RETROSPETTIVO CON L'ANNO PRECEDENTE

Irene Calzavara Pinton

Irene Calzavara-Pinton¹, Gabriele Nibbio¹, Francesco Bianchi¹, Jacopo Fiori¹, Giacomo Deste², Stefano Barlati¹⁻², Antonio Vita¹⁻²
¹Dipartimento di scienze cliniche e sperimentali, Università degli Studi di Brescia; ² Dipartimento di Salute Mentale e delle Dipendenze, ASST Spedali Civili di Brescia

P14.

Omeostasi del calcio e gravità clinica del Disturbo Bipolare

Vincenzo Sollo

V. Sollo¹, M. Ferrandino², R. Toricco³, A. Di Cerbo⁴, V. Del Vecchio⁵, G. Sampogna⁶, M. Luciano⁷, A. Fiorillo⁸
¹Dipartimento di Psichiatria, Università della Campania «Luigi Vanvitelli»

P15.

Resistenza o pseudo-resistenza?

Francesco Attanasio

F. Attanasio¹, V. Fazio¹, C. De Cesare², R. Zanardi^{1,2,3}, C. Colombo^{1,2,3}
¹Scuola di specializzazione in Psichiatria, Facoltà di Medicina e Chirurgia, Università Vita-Salute San Raffaele Milano; ²Facoltà di Medicina e Chirurgia, Università Vita-Salute San Raffaele Milano; ³ Dipartimento di Neuroscienze, Centro per i Disturbi dell'Umore IRCCS San Raffaele Milano

P16.

Risposta, remissione e resistenza al trattamento in un ampio campione di pazienti con Disturbo Ossessivo Compulsivo con tic e senza tic: risultati di uno studio multicentrico

Nicolaja Girone

N. Girone¹, D. Conti¹, B. Benatti^{1,2}, O. Gambini^{2,3}, U. Albert⁴, G. Maina⁵, M. Amore^{6,7}, M. Porta⁸, B. Dell'Osso^{1,2,9,10}

¹Luigi Sacco University Hospital, Psychiatry 2 Unit, University of Milan, Milan, Italy. ²Aldo Ravelli" Center for Nanotechnology and Neurostimulation, University of Milan, Milan, Italy. ³Department of Health Sciences, University of Milan, Milan, Italy. ⁴Dipartimento Universitario Clinico di Scienze Mediche Chirurgiche e della Salute, Università degli Studi di Trieste, Trieste, Italy; SC Clinica Psichiatrica, Azienda Sanitaria Universitaria Giuliano-Isontina (ASUGI), Trieste, Italy. ⁵ San Luigi Gonzaga Hospital, University of Turin, Turin, Italy ⁶Department of Neuroscience, Rehabilitation, Ophthalmology, Genetics, Maternal and Child Health (DINO GMI), Section of Psychiatry, University of Genoa, Genoa, Italy ⁷IRCCS Ospedale Policlinico San Martino, Genoa, Italy. ⁸ IRCCS Orthopedic Institute Galeazzi, Department of Functional Neurosurgery, Tourette Center, Milan, Italy. ⁹ Department of Psychiatry and Behavioral Sciences, Stanford University, Stanford, California, USA. ¹⁰Centro per lo studio dei meccanismi molecolari alla base delle patologie neuro-psico-geriatriche", University of Milan, Milan, Italy.

P17.

SINTOMI DEPRESSIVI NEL PERIPARTU: INCIDENZA E CARATTERISTICHE ASSOCIATE

Simone Pompili

Pompili S¹, Mauro A¹, Orsolini L¹, Salvi V¹, Volpe U¹

¹Clinica di Psichiatria, Dipartimento di Neuroscienze/ DIMS, Università Politecnica delle Marche, Ancona, Italia

P18.

Terapia di combination con brexpiprazolo nella schizofrenia resistente al trattamento con clozapina: analisi di due casi clinici

Silvia Bellagamba

L. Orsolini¹, S. Tempia Valenta¹, S. Bellagamba¹, V. Salvi¹, U. Volpe¹.

¹Clinica Psichiatrica Universitaria, Dipartimento di Neuroscienze/ Dipartimento di Medicina Sperimentale e Clinica (DIMSC), Facoltà di Medicina e Chirurgia, Sezione di Psichiatria, Università Politecnica delle Marche, Ancona, Italia

P19.

STUDIO NEUROFISIOLOGICO E NEUROPSICOLOGICO DEI DISTURBI DEL SONNO NEI PAZIENTI CON DIAGNOSI DI SINDROME DA DEFICIT DI ATTENZIONE ED IPERATTIVITA'

Miriam Sansone

E. De Grandis¹⁻², L.Nobili¹⁻²,S.Uccella¹, M.Sansone¹,L.Chiarella¹,M. Veneruso¹,F.Perucco¹

1 Dipartimento di neuroscienze, riabilitazione, oftalmologia, genetica e scienze materno-infantili - DINOGMI 2 UO di Neuropsichiatria Infantile IRCCS "Istituto Giannina Gaslini", Genova.

P20.

Terapia di combination con brexpiprazolo nella schizofrenia resistente al trattamento con clozapina: analisi di due casi clinici

Silvia Tempia Valenta

L. Orsolini¹, S. Tempia Valenta¹, S. Bellagamba¹, V. Salvi¹, U. Volpe¹.

¹Clinica Psichiatrica Universitaria, Dipartimento di Neuroscienze/Dipartimento di Medicina Sperimentale e Clinica (DIMSC), Facoltà di Medicina e Chirurgia, Sezione di Psichiatria, Università Politecnica delle Marche, Ancona, Italia

P21.

Terapie psicofarmacologiche nei disturbi depressivi: impatto sulla gravidanza e sul neonato

Giorgia Porceddu

G. Porceddu(1), E. Aragno(1), N. Rizzo Pesci(1), M. Bianco(1), B. Masturzo(4), G. Parpinel(3), A. Galante(3), C. Germano(3), F. Ghirlando(3), A. Messina(3), M.E. Laudani(3), A. Rolfo(3), G. Maina(1,2), G. Rosso(1,2)

(1) SCU Psychiatria AOU San Luigi Gonzaga; (2) Dipartimento di Neuroscienze "Rita Levi Montalcini", Università degli Studi di Torino;

(3) Department of Surgical Sciences, University of Turin, Turin, Italy; (4) Obstetrics and Gynaecology Department, Infermi Hospital, Biella, University of Turin.

INFORMAZIONI SCIENTIFICHE

Il XXIII Congresso Nazionale SINPF sarà costituito dalle seguenti attività formative ECM:

26-27-28 GENNAIO 2022
MODALITÀ VIRTUALE

CONGRESSO VIRTUALE da remoto su piattaforma digitale dedicata

4-11-18 FEBBRAIO 2022
MODALITÀ FAD SINCRONA

WEBINAR ECM riservati esclusivamente agli iscritti al Congresso Virtuale del 26/27/28 gennaio 2022

DAL 28 GENNAIO 2022 AL 31 DICEMBRE 2022
MODALITÀ FAD ASINCRONA

7 FAD ASINCRONE riservate esclusivamente agli iscritti al Congresso Virtuale del 26/27/28 gennaio 2022

SEDE CONGRESSO VIRTUALE E WEBINAR ECM

Piattaforma Digitale: <https://www.sinpf2022.it>

Il Congresso ECM e i Webinar ECM saranno trasmessi in modalità Webinar Live all'interno della piattaforma digitale dedicata. Il partecipante non dovrà fare altro che accedere con user e password e potrà seguire in tempo reale gli interventi, i relatori e le slide delle sessioni come da programma. Potrà inoltre interagire con gli speaker inviando le domande tramite la chat dedicata.

SEDE FAD ASINCRONE

Piattaforma e-learning: www.morefad.it

I corsi in FAD saranno disponibili all'interno della nostra piattaforma e-learning. Le relazioni saranno fruibili in modalità asincrona e il partecipante potrà accedere ai contenuti - videolezioni e slide delle relazioni - in qualsiasi momento, senza vincoli di data e orario.

QUOTE DI ISCRIZIONE

Quota di iscrizione	VIRTUALE
Soci SINPF	€ 250,00
Soci AIDM, ANIN, AIP, ONDA, SIGO, SIAARTI, SIF, SIMG, SIN, SINEG, SINPIA, SINS, SIP, SIPB, SIPF, SIPS, SITOX, SNO, SOPSI	€ 300,00
Non Soci	€350,00
Studenti e Specializzandi	gratuita

Le quote di iscrizione si intendono Iva di legge inclusa

L'iscrizione darà diritto a:

- Partecipazione al Congresso
- Attestato di partecipazione
- Acquisizione dei crediti ECM nel rispetto dei vincoli Agenas
- Abilitazione automatica del profilo sulla piattaforma digitale dedicata per la partecipazione ai 3 Webinar ECM del 4-11-18 febbraio 2022 e per la partecipazione alle 7 FAD Asincrone ECM

MODALITÀ DI ISCRIZIONE

Per iscriverti vai sul sito www.sinpf2022.it clicca su "ISCRIVITI" e procedi con l'iscrizione attraverso l'apposito modulo.

La Segreteria More Comunicazione avrà cura di dare conferma dell'avvenuta iscrizione.

SESSIONE e-POSTER

La raccolta dei contributi scientifici da presentare in occasione del Congresso si è conclusa il 7 gennaio 2022, pertanto non sarà possibile accogliere nuove richieste. La presentazione del contributo da parte degli Espositori sarà pre-registrata e resa disponibile in modalità asincrona durante le giornate del 26-27-28 gennaio 2022 nella apposita sezione "e-Poster" disponibile sulla piattaforma dedicata

www.sinpf2022.it

Gli **espositori** verranno contattati dalla nostra Segreteria per **concordare le modalità di registrazione della presentazione.**

PREMIO ATTILIO SABATO

La premiazione per i due migliori contributi scientifici vincitori si terrà il 28 gennaio 2022 alle ore 13:45.

Verrà conferito il premio "Attilio Sabato".

La Presidenza assegnerà un riconoscimento economico di € 500,00 (cad.) ai due migliori contributi selezionati.

ACCREDITAMENTO ECM

Il Congresso Virtuale è stato accreditato al Ministero della Salute e darà diritto ai crediti ECM per le seguenti figure professionali:

Farmacista (Farmacista Ospedaliero, Farmacista Territoriale); Psicologo (Psicoterapia, Psicologia); Medico Chirurgo (Neurologia, Neuropsichiatria Infantile, Psichiatria, Farmacologia e Tossicologia clinica, Medicina generale, Medicina di Comunità, Psicoterapia); Infermiere; Educatore Professionale, Tecnico della Riabilitazione Psichiatrica e Terapista della neuro e psicomotricità dell'età evolutiva.

CONGRESSO VIRTUALE

Crediti ECM assegnati: 24

MODALITÀ DI ACQUISIZIONE DEI CREDITI:

L'inizio dell'attività formativa ECM è previsto alle ore 13:00 del 26 gennaio 2022 e terminerà alle ore 14:15 del 28 gennaio 2022

L'acquisizione dei crediti ECM da parte dei partecipanti è subordinata a:

1. partecipazione al 90% della diretta Live Webinar Zoom
2. compilazione del questionario di gradimento sulla piattaforma ECM: www.morefad.it
3. superamento del test di valutazione dell'apprendimento sulla piattaforma ECM: www.morefad.it (almeno 90% delle risposte esatte).

WEBINAR ECM (4-11-18 febbraio 2022)

CREDITI ECM ASSEGNATI:

- 4 febbraio: **3**
- 11 febbraio: **3**
- 18 febbraio: **3**

MODALITÀ DI ACQUISIZIONE DEI CREDITI:

L'acquisizione dei crediti ECM da parte dei partecipanti è subordinata a:

1. partecipazione al 90% della diretta del singolo Webinar Zoom delle dirette dei 3 Webinar Zoom
 2. compilazione del questionario di gradimento sulla piattaforma ECM: www.morefad.it
 3. superamento del test di valutazione dell'apprendimento sulla piattaforma ECM: www.morefad.it (almeno 90% delle risposte esatte).
-

FAD ASINCRONE

CREDITI ECM ASSEGNATI

- FAD ASINCRONA 1: **5**
- FAD ASINCRONA 2: **4**
- FAD ASINCRONA 3: **2**
- FAD ASINCRONA 4: **5**
- FAD ASINCRONA 5: **4**
- FAD ASINCRONA 6: **6** (*Online dal 26 febbraio 2022*)
- FAD ASINCRONA 7: **6** (*Online dal 26 febbraio 2022*)

MODALITÀ DI ACQUISIZIONE DEI CREDITI

L'acquisizione dei crediti ECM da parte dei partecipanti è subordinata a:

1. fruizione dei contenuti dell'intero programma del singolo corso in FAD Asincrona
2. compilazione del questionario di gradimento sulla piattaforma ECM: www.morefad.it
3. superamento del test di valutazione dell'apprendimento sulla piattaforma ECM: www.morefad.it (almeno 90% delle risposte esatte).

CUMULABILITÀ DEI CREDITI

I crediti ECM previsti per la partecipazione al Congresso Virtuale potranno essere sommati a quelli previsti per la fruizione dei Webinar Live e delle FAD Asincrone incluse nel progetto formativo. La partecipazione all'intero programma formativo **darà diritto all'acquisizione di 65 crediti formativi**.

QUESTIONARIO SCIENTIFICO

CONGRESSO VIRTUALE

A conclusione del Congresso Virtuale, e per i 3 giorni successivi (dal 28 al 31 gennaio 2022), il partecipante potrà compilare online il questionario di qualità percepita e il questionario scientifico finale per l'acquisizione dei crediti ECM (nel rispetto dei vincoli AGENAS). Si specifica che per il test ECM saranno disponibili n. 5 tentativi, previa nuova consultazione dei contenuti scientifici resi disponibili sulla piattaforma www.morefad.it.

WEBINAR ECM (4-11-18 febbraio 2022)

A conclusione di ogni singolo webinar, e per i 3 giorni successivi, il partecipante potrà rivedere le registrazioni video e le slide delle relazioni e compilare online il test di valutazione dell'apprendimento per l'acquisizione dei crediti ECM (nel rispetto dei vincoli AGENAS).

Si specifica che per il test ECM saranno disponibili n. 5 tentativi di compilazione, previa ripetizione della fruizione dei contenuti.

FAD ASINCRONE

A conclusione del singolo corso FAD, e fino al 31 dicembre 2022, sarà possibile compilare online il questionario di qualità percepita e il questionario scientifico finale per l'acquisizione dei crediti ECM (nel rispetto dei vincoli AGENAS). Si specifica che per il test ECM saranno disponibili n. 5 tentativi, previa nuova consultazione dei contenuti scientifici resi disponibili sulla piattaforma www.morefad.it.

ATTESTATO DI PARTECIPAZIONE

A conclusione delle attività formative sopra descritte sarà possibile scaricare l'attestato di partecipazione direttamente dalla piattaforma ECM: www.morefad.it.

XXIII Congresso Nazionale Sinpf

MODALITÀ DI ISCRIZIONE ALLA SOCIETÀ

Per informazioni relative alle modalità di iscrizione o rinnovo alla Società SINPF visitare il sito: www.sinpf.it/come-isciversi

In copertina:
Orizzonti, Gaetano Sabato, 1978

26-27-28 GENNAIO 2022

XXIII Congresso Nazionale Sinpf

Con il contributo educativo non condizionante di:



SEGRETERIA ORGANIZZATIVA
MORE COMUNICAZIONE
Provider ECM ID 4950
Via Cernaia, 35
00185 Roma
T: +39.06.87678154
F: +39.06.94443440
info@morecomunicazione.it
morecomunicazione.it

26-27-28 GENNAIO 2022